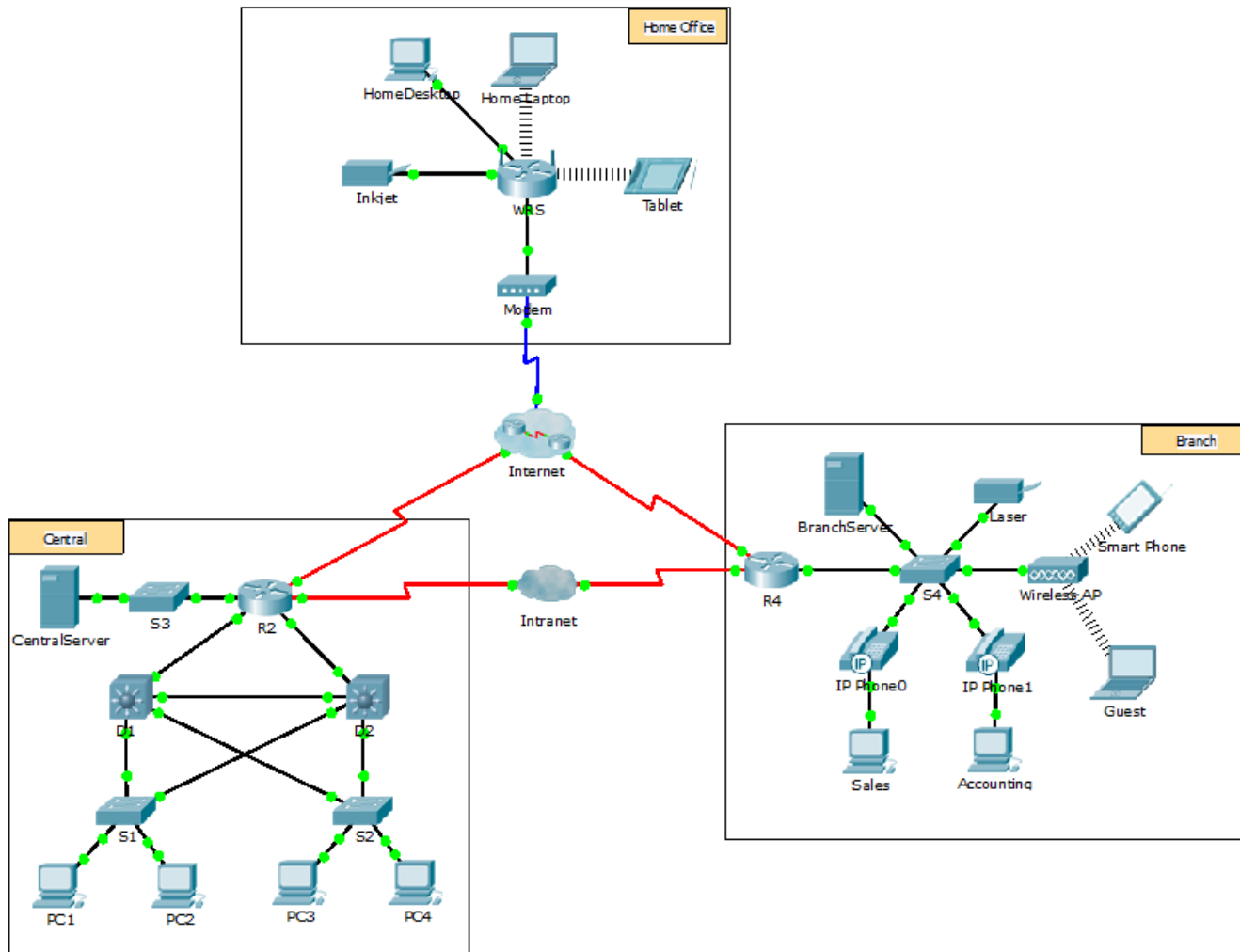


# Packet Tracer - Serwery FTP

## Topologia



## Cele

**Część 1: Konfiguracja usługi FTP na serwerach.**

**Część 2: Przesłanie pliku na serwer FTP.**

**Część 3: Pobranie pliku z serwera FTP.**

## Wprowadzenie

W tym ćwiczeniu, skonfigurujesz usługę FTP. Następnie będziesz korzystał z usług FTP przesyłając pliki pomiędzy klientami a serwerem.

**Uwaga:** Program Packet Tracer jedynie symuluje proces konfiguracji tych usług. Każdy z pakietów instalacyjnych klienta i serwera FTP różni się pod kątem procedury instalacji i konfiguracji. Pierwsza próba połączenia się z adresem sieci WWW zajmie kilka sekund, ponieważ program Packet Tracer symuluje proces odwzorowania nazwy DNS.

## Część 1: Konfiguracja usługi FTP na serwerach

### Krok 1: Konfiguracja usługi FTP na serwerze CentralServer.

- Kliknij **CentralServer** > zakładkę **Config** > **FTP**.
- Kliknij **On** by uaktywnić usługę FTP.
- W sekcji **User Setup**, stwórz następujące konta użytkowników. Aby dodać konto, kliknij przycisk **+**.

Nazwa użytkownika	Hasło	Uprawnienia
anonymous	anonymous	ograniczone do <b>Read</b> (Odczyt) i <b>List</b> (Wyświetlenie zawartości)
administrator	cisco	pełny dostęp

- Kliknij na domyślnego użytkownika **cisco** a następnie kliknij przycisk **-** by go usunąć. Zamknij okno konfiguracyjne serwera CentralServer.

### Krok 2: Konfiguracja usługi FTP na serwerze BranchServer.

Powtórz krok 1 na serwerze **BranchServer**.

## Część 2: Przesłanie pliku na serwer FTP

### Krok 1: Transfer pliku README.txt z laptopa domowego do serwera CentralServer.

Jako administrator sieci musisz umieścić notatkę na serwerach FTP. Dokument został stworzony w laptopie domowym i musi być przesłany na serwery FTP.

- Kliknij **Home Laptop** a następnie kliknij zakładkę **Desktop** > **Text Editor**.
- Otwórz i przejrzyj plik **README.txt**. Po przejrzaniu pliku zamknij **Text Editor**.

**Uwaga:** Nie zmieniaj zawartości pliku, ponieważ wpłynie to na punktację.

- W zakładce **Desktop** otwórz okno Command Prompt i wykonaj poniższe kroki:

- 1) Wpisz `ftp centralserver.pt.pka`. Poczekaj kilka sekund na uzyskanie połączenia przez klienta.

**Uwaga:** Ponieważ Packet Tracer jest symulacją, uzyskanie za pierwszym razem połączenia z serwerem FTP może potrwać nawet 30 sekund.

- 2) Serwer poprosi o podanie nazwy użytkownika i hasła. Użyj poświadczeń dla konta **administrator**.
- 3) Znak zachęty zmieni się na `ftp>`. Wyświetl zawartość katalogu wpisując polecenie `dir`. Wyświetli się lista plików z serwera **CentralServer**.
- 4) Prześlij plik README.txt: za znakiem zachęty `ftp>` wpisz `put README.txt`. Plik README.txt jest przesyłany z laptopa domowego do serwera **CentralServer**.
- 5) Zweryfikuj przesłanie pliku wpisując polecenie `dir`. Plik README.txt znajduje się już w katalogu.
- 6) Zamknij klienta FTP wpisując polecenie `quit`. Znak zachęty wróci do postaci `PC>`.

### Krok 2: Transfer pliku README.txt z laptopa domowego do serwera BranchServer.

- Powtórz krok 1c aby przesłać plik README.txt do serwera **branchserver.pt.pka**.

- b. Zamknij okna Command Prompt i Home Laptop.

### Część 3: Pobranie pliku z serwera FTP

#### Krok 1: Transfer pliku README.txt z serwera CentralServer do PC2.

- a. Kliknij **PC2** a następnie kliknij zakładkę **Desktop** >**Command Prompt**.
- 1) Wpisz `ftp centralserver.pt.pka`.
  - 2) Serwer poprosi o podanie nazwy użytkownika i hasła. Użyj poświadczeń dla konta **anonymous**.
  - 3) Znak zachęty zmieni się na `ftp>`. Wyświetl zawartość katalogu wpisując polecenie `dir`. Plik README.txt znajduje się na szczycie listy.
  - 4) Pobierz plik README.txt: za znakiem zachęty `ftp>` wpisz `get README.txt`. Plik README.txt został przesłany do **PC2**.
  - 5) Upewnij się, że konto **anonymous** nie ma nadanych uprawnień do zapisu plików na serwerze **CentralServer** wpisując polecenie `put sampleFile.txt`. Wyświetli się poniższy komunikat o błędzie:  

```
Writing file sampleFile.txt to centralserver.pt.pka:  
File transfer in progress...  
  
%Error ftp://centralserver.pt.pka/sampleFile.txt (No such file or directory Or  
Permission denied)  
550-Requested action not taken. permission denied).
```
  - 6) Zamknij klienta FTP wpisując polecenie `quit`. Znak zachęty powróci do postaci `PC>`.
  - 7) Sprawdź czy przesłanie pliku do PC2 zakończyło się pomyślnie, wpisując polecenie `dir`. README.txt znajduje się w katalogu.
  - 8) Zamknij okno linii poleceń.
- b. W zakładce **Desktop** , otwórz **Text Editor** , a potem plik **README.txt** i zweryfikuj jego integralność.
- c. Zamknij **Text Editor** , a następnie okno konfiguracyjne PC2 .

#### Krok 2: Transfer pliku README.txt z serwera BranchServer do urządzenia Smart Phone.

Powtórz krok 1 dla **Smart Phone**, przy czym plik README.txt pobierz z serwera **branchserver.pt.pka**.