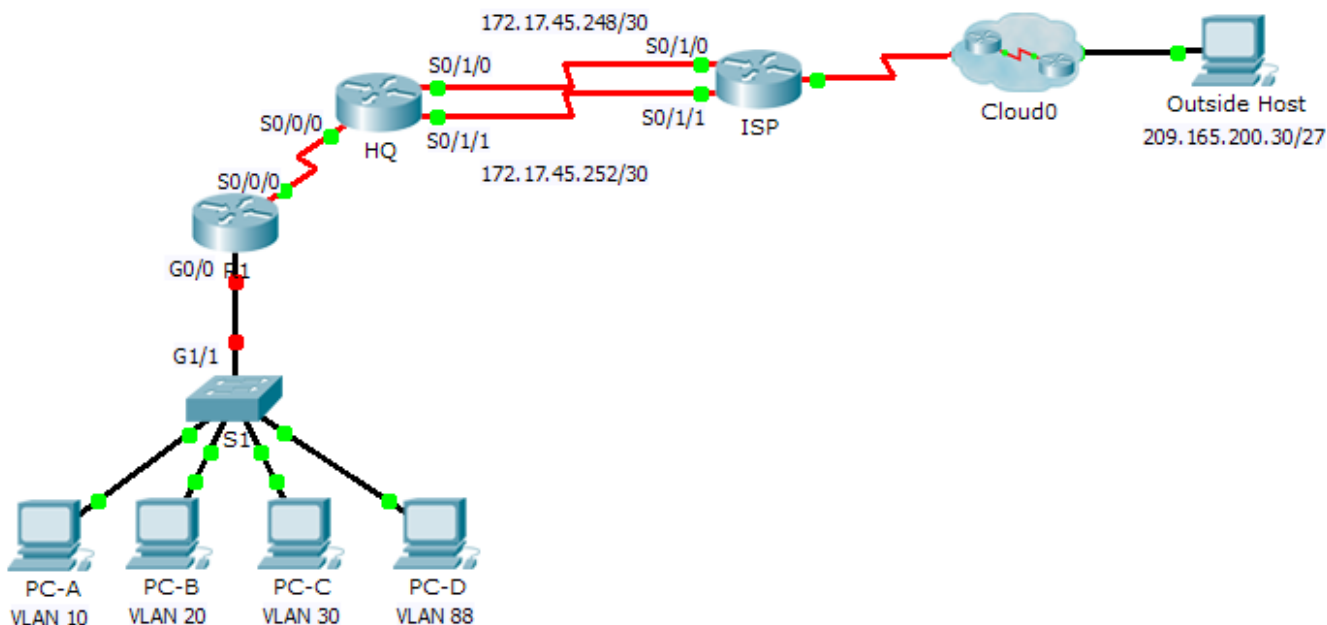


## Packet Tracer – Zadanie integrujące umiejętności

### Topologia



### Tabela adresacji

Urządzenie	Interfejs	Adres IP	Maska podsieci	Brama domyślna	VLAN
R1	S0/0/0	172.31.1.2	255.255.255.0	Nie dotyczy	Nie dotyczy
	G0/0.10	172.31.10.1	255.255.255.0	Nie dotyczy	10
	G0/0.20	172.31.20.1	255.255.255.0	Nie dotyczy	20
	G0/0.30	172.31.30.1	255.255.255.0	Nie dotyczy	30
	G0/0.88	172.31.88.1	255.255.255.0	Nie dotyczy	88
	G0/0.99	172.31.99.1	255.255.255.0	Nie dotyczy	99
S1	VLAN 88	172.31.88.33	255.255.255.0	172.31.88.1	88
PC-A	Karta sieciowa	172.31.10.21	255.255.255.0	172.31.10.1	10
PC-B	Karta sieciowa	172.31.20.22	255.255.255.0	172.31.20.1	20
PC-C	Karta sieciowa	172.31.30.23	255.255.255.0	172.31.30.1	30
PC-D	Karta sieciowa	172.31.88.24	255.255.255.0	172.31.88.1	88

### Tabela VLAN

VLAN	Nazwa	Interfejsy
10	Sales	F0/11-15
20	Production	F0/16-20
30	Marketing	F0/5-10
88	Management	F0/21-24
99	Native	G0/1

### Scenariusz

W tym ćwiczeniu zademonstrujesz i utwalisz umiejętność konfiguracji routingu między sieciami VLAN oraz tras statycznych prowadzących do sieci zewnętrznych. Wśród umiejętności, jakie zademonstrujesz, będzie konfiguracja routingu między sieciami VLAN, tras statycznych i domyślnych.

### Wymagania

- W oparciu o **Tablicę adresacji** skonfiguruj na routerze **R1** routing między sieciami VLAN.
- Na **S1** skonfiguruj porty magistrali (trunk).
- Dla każdej z czterech sieci VLAN 10, 20, 30 i 88 skonfiguruj na **HQ** trasy statyczne.
- Na **HQ** skonfiguruj trasy statyczne prowadzące do sieci, w której znajduje się **Outside Host**:
  - Skonfiguruj jako główną trasę prowadzącą przez interfejs Serial 0/1/0.
  - Jako trasę zapasową skonfiguruj trasę przez interfejs Serial 0/1/1 z odległością administracyjną równą 10.
- Na **ISP** skonfiguruj trasy podstawową i zapasową do całej sieci 172.31.0.0/17:
  - Skonfiguruj trasę podstawową przez interfejs Serial 0/1/1.
  - Skonfiguruj trasę zapasową przez interfejs Serial 0/1/0 z odległością administracyjną równą 25.
- Na **R1** skonfiguruj trasę domyślną.
- Sprawdź łączność poleceniem ping, upewniając się, że każdy PC może komunikować się do **Outside Host**.