

Packet Tracer – Podstawowa konfiguracja jednoobszarowego OSPFv3

Topologia

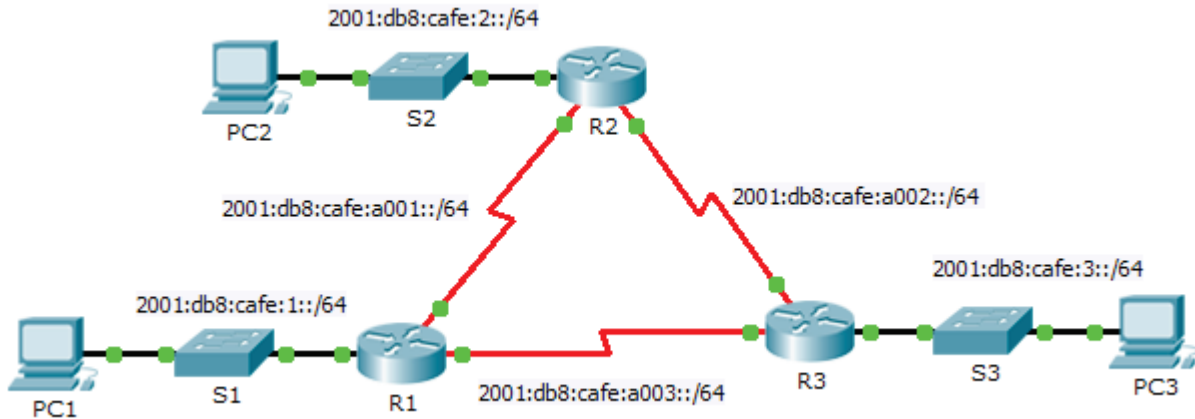


Tabela adresacji

Urządzenie	Interfejs	Adres IPv6/Prefiks	Brama domyślna
R1	F0/0	2001:db8:cafe:1::1/64	Nie dotyczy
	S0/0/0	2001:db8:cafe:a001::1/64	Nie dotyczy
	S0/0/1	2001:db8:cafe:a003::1/64	Nie dotyczy
R2	F0/0	2001:db8:cafe:2::1/64	Nie dotyczy
	S0/0/0	2001:db8:cafe:a001::2/64	Nie dotyczy
	S0/0/1	2001:db8:cafe:a002::1/64	Nie dotyczy
R3	F0/0	2001:db8:cafe:3::1/64	Nie dotyczy
	S0/0/0	2001:db8:cafe:a003::264	Nie dotyczy
	S0/0/1	2001:db8:cafe:a002::2/64	Nie dotyczy
PC1	Karta sieciowa	2001:db8:cafe:1::10/64	fe80::1
PC2	Karta sieciowa	2001:db8:cafe:2::10/64	fe80::2
PC3	Karta sieciowa	2001:db8:cafe:3::10/64	fe80::3

Cele

Część 1: Konfigurowanie routingu OSPFv3

Część 2: Weryfikacja połączeń

Wprowadzenie

W tym ćwiczeniu adresacja IPv6 jest już skonfigurowana. Twoje zadanie polega na podstawowym skonfigurowaniu jednoobszarowego OSPFv3 w topologii składającej się z trzech routerów, a następnie zweryfikowaniu łączności pomiędzy urządzeniami końcowymi.

Część 1: Konfigurowanie routingu OSPFv3

Krok 1: Skonfiguruj OSPFv3 na routerach R1, R2 i R3.

Skonfiguruj routing OSPF na wszystkich trzech routerach na podstawie poniższych wymagań:

- Włącz routing IPv6
- Identyfikator procesu 10
- Identyfikator routera dla każdego routera: R1 = 1.1.1.1; R2 = 2.2.2.2; R3 = 3.3.3.3
- Włącz OSPFv3 na każdym interfejsie

Uwaga: Packet Tracer w wersji 6.0.1 nie obsługuje polecenia **auto-costreference-bandwidth**, dlatego też nie będziesz w stanie ustawić kosztów szerokości pasma w tym ćwiczeniu.

Krok 2: Weryfikacja prawidłowego działania routingu OSPF

Sprawdź, czy każdy router stworzył przyległość z pozostałymi dwoma routerami. Sprawdź, czy tablica routingu zawiera trasę do każdej sieci w topologii.

Część 2: Weryfikacja połączeń

Każdy komputer powinien być w stanie odbierać żądania ping od pozostałych dwóch komputerów PC. Jeżeli jest to niemożliwe, to sprawdź swoją konfigurację.

Uwaga: To ćwiczenie oceniane jest tylko na podstawie testów komunikacji w połączeniach sieciowych. Okno, w którym zawarta jest instrukcja wykonania ćwiczenia nie pokaże Twojego wyniku. Aby go zobaczyć, kliknij **CheckResults>AssessmentItems**. Aby zobaczyć wyniki poszczególnych testów łączności, kliknij **CheckResults>Connectivity Tests**.