

Packet Tracer – Konfigurowanie nazwanych standardowych list ACL

Topologia

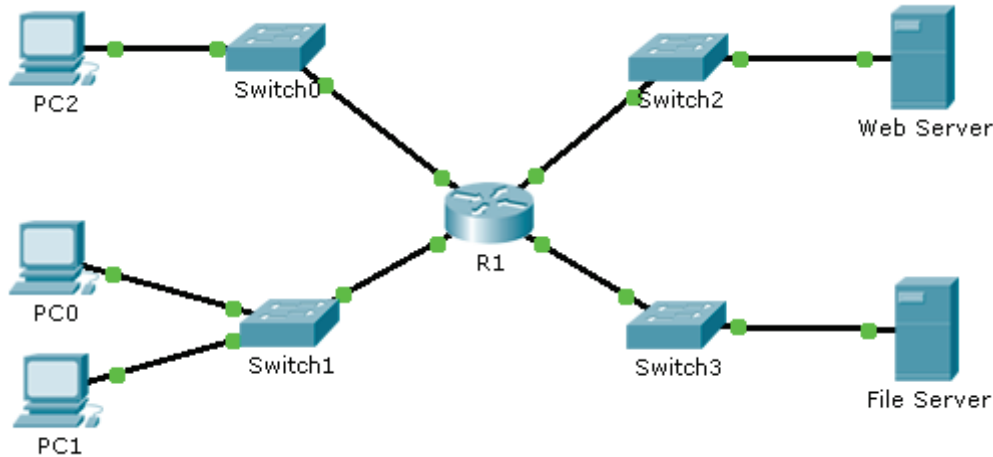


Tabela adresacji

Urządzenie	Interfejs	Adres IP	Maska podsieci	Brama domyślna
R1	F0/0	192.168.10.1	255.255.255.0	Nie dotyczy
	F0/1	192.168.20.1	255.255.255.0	Nie dotyczy
	E0/0/0	192.168.100.1	255.255.255.0	Nie dotyczy
	E0/1/0	192.168.200.1	255.255.255.0	Nie dotyczy
File Server	Karta sieciowa	192.168.200.100	255.255.255.0	192.168.200.1
Web Server	Karta sieciowa	192.168.100.100	255.255.255.0	192.168.100.1
PC0	Karta sieciowa	192.168.20.3	255.255.255.0	192.168.20.1
PC1	Karta sieciowa	192.168.20.4	255.255.255.0	192.168.20.1
PC2	Karta sieciowa	192.168.10.3	255.255.255.0	192.168.10.1

Cele

Część 1: Konfigurowanie i stosowanie nazywanych standardowych list ACL

Część 2: Weryfikowanie implementacji list ACL

Wprowadzenie / Scenariusz

Główny administrator sieci zlecił Ci zadanie polegające na utworzeniu standardowej nazywanej listy ACL blokującej dostęp do serwera plików. Wszyscy klienci z jednej sieci oraz określone stacje robocze z innej sieci nie powinny mieć dostępu.

Część 1: Konfigurowanie i stosowanie nazywanej standardowej listy ACL

Krok 1: Przed skonfigurowaniem i implementacją ACL sprawdź łączność w sieci.

Testy ping z wszystkich trzech stacji roboczych do **Web Server** i **File Server** powinny się powieść.

Krok 2: Wykonaj konfigurację nazywanej standardowej listy ACL.

Skonfiguruj następującą nazywaną listę ACL na **R1**.

```
R1(config)# ip access-list standard File_Server_Restrictions
R1(config-std-nacl)# permit host 192.168.20.4
R1(config-std-nacl)# deny any
```

Uwaga: W nazwie listy ACL rozróżniana jest wielkość liter.

Krok 3: Zastosuj nazywaną listę ACL.

a. Zastosuj listę ACL na interfejsie Fast Ethernet 0/1 dla ruchu wychodzącego.

```
R1(config-if)# ip access-group File_Server_Restrictions out
```

b. Zapisz konfigurację.

Część 2: Weryfikowanie implementacji listy ACL

Krok 1: Sprawdź konfigurację listy ACL oraz jej zastosowanie na interfejsie.

Użyj komendy **show access-lists**, aby zweryfikować konfigurację ACL. Użyj komendy **show run** lub **show ip interface fastethernet 0/1**, aby sprawdzić, czy lista ACL jest prawidłowo zastosowana na interfejsie.

Krok 2: Sprawdź, czy lista ACL działa poprawnie.

Testy ping z wszystkich trzech stacji roboczych do **Web Server** powinny się powieść, ale tylko ping z komputera **PC1** do **File Server** powinien zakończyć się powodzeniem.